

मुख्य वनसंरक्षक (वन्यजीव)
मुंबई

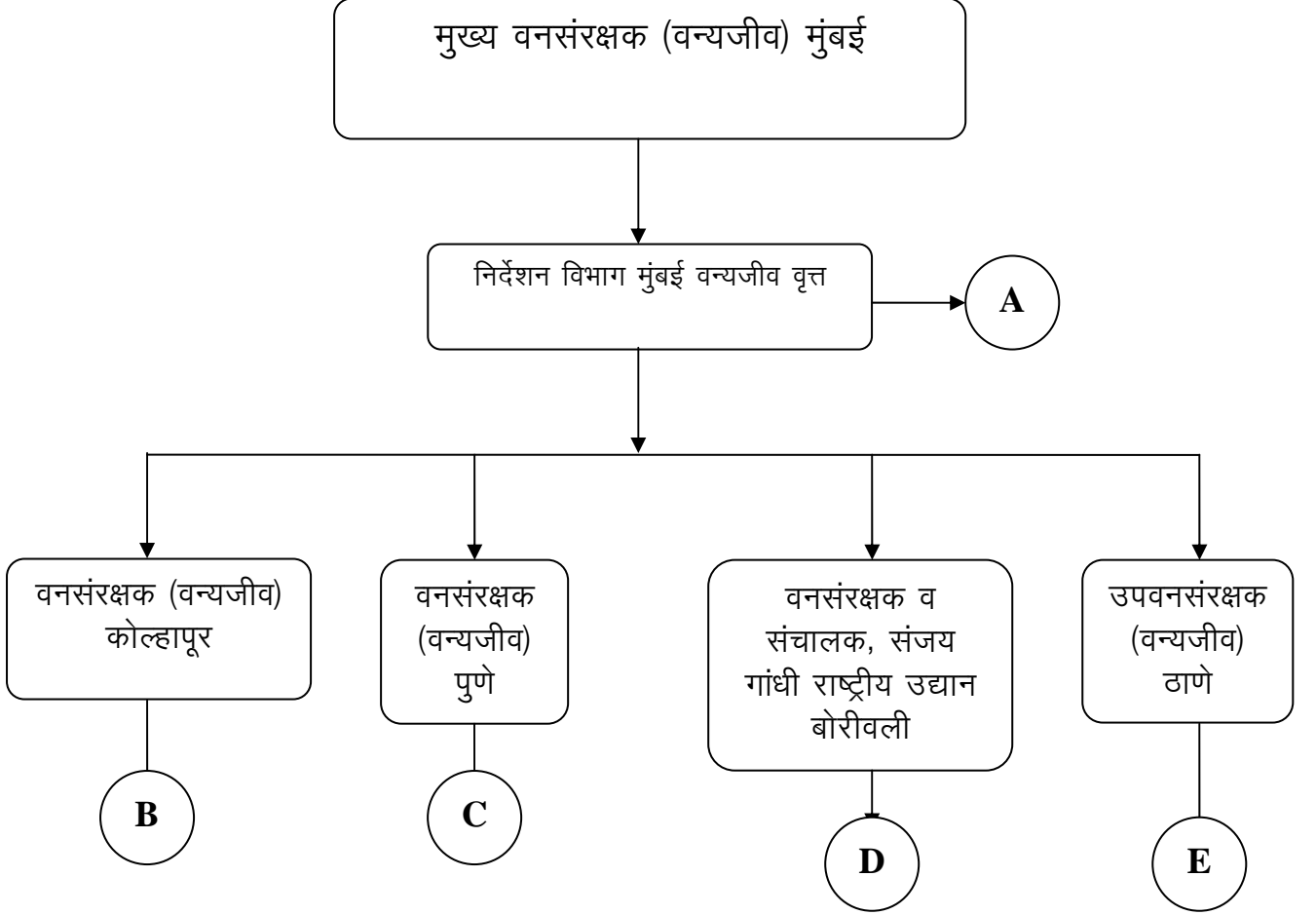
माहिती अधिकार अधिनियम
२००५ च्या
कलम ४ प्रमाणे
प्रदर्शित करावयाची माहिती

अनुक्रमणिका

अ.क्र.	विषय	पृष्ठ संख्या
१	कार्यालयाची रचना, कार्य व कर्तव्ये	०३ ते ९
२	अधिकारी व कमाचा-यांचे अधिकार व कर्तव्ये	१० ते १२
३	निर्णय घेण्याची कार्यपध्दती, पर्यवेक्षण व उत्तरदायित्व प्रणाली	१३
४	कामाचे निकष	१४
५	कार्ये पार पाडण्यासाठी वापरावयाचे नियम / कायदा	१५
६	विभागामधील कागदपत्रांच्या वर्गवारीचे विवरणपत्र	१६
७	धोरण तयार करण्याच्या किंवा अंमलबजावणी प्रक्रियेमध्ये जनतेच्या सहभागासाठी केलेली उपाययोजना	१७
८	सल्ला देण्यासाठी स्थापन केलेली मंडळे/ समित्या /परिषद याबाबतची माहिती	१८
९	अधिकारी व कर्मचा-यांची निर्देशिका	१९
१०	प्रत्येक कर्मचा-यांचे मासिक वेतन, नुकसान भरपाईची कार्यपध्दती	२०
११	सबसिडीचे कार्यक्रम पध्दती रकमा, लाभार्थीबाबतची माहिती	२१
१२	ज्या व्यक्तींना सवलती, पध्दत रकमा, लाभार्थीबाबतची माहिती	२२
१३	इलेक्ट्रॉनिक स्वरूपात उपलब्ध असलेली माहिती	२३
१४	लायब्ररीसह नागरीकांना माहिती मिळविण्यासाठी दिलेल्या सुविधा	२४
१५	माहिती अधिकारी व अपिलीय अधिकारी यांची नावे व पदनामे	२५
१६	सर्व योजनांचा तपशिल प्रस्तावित खर्च अर्थसंकल्प वितरण रक्कम	२६ ते ३६
१७	विहित करण्यात येईल अशी इतर माहिती प्रसिध्द करित आणि त्यानंतर दरवर्षी ती प्रकाशने अद्यावत करील.	३७

१. कार्यालयाची रचना, कार्य व कर्तव्ये

मुख्य वनसंरक्षक (वन्यजीव) मुंबई यांचे कार्यालय व त्यांचे अधिपत्याखालील कार्यालयातील रचना पुढे दर्शिविल्या प्रमाणे आहे:



A

मुख्य वनसंरक्षक (वन्यजीव) मुंबई

क्षेत्रीय कर्मचारी

सहाय्यक वनसंरक्षक
(वन्यजीव)

सहाय्यक वनसंरक्षक
(वन्यजीव)

कार्यालयीन कर्मचारी

कार्यालयीन कर्मचारी

कार्यालयीन अधीक्षक

मुख्य लेखापाल

लेखापाल

लिपिक

शिपाई /
रखवालदर

B

वनसंरक्षक (वन्यजीव) कोल्हापूर

क्षेत्रीय कर्मचारी

सहाय्यक वनसंरक्षक

वन परिक्षेत्र अधिकारी

वनपाल

वनरक्षक

कार्यालयीन कर्मचारी

मुख्य लेखापाल

लेखापाल

लिपिक

शिपाई /
रखवालदर

C

वनसंरक्षक (वन्यजीव) पुणे

क्षेत्रीय कर्मचारी

सहाय्यक वनसंरक्षक

वन परिक्षेत्र अधिकारी

वनपाल

वनरक्षक

कार्यालयीन कर्मचारी

मुख्य लेखापाल

लेखापाल

लिपिक

शिपाई /
रखवालदर

D

वनसंरक्षक व संचालक, संजय गांधी राष्ट्रीय उद्यान बोरीवली

क्षेत्रीय कर्मचारी

सहाय्यक वनसंरक्षक

वन परिक्षेत्र अधिकारी

वनपाल

वनरक्षक

कार्यालयीन कर्मचारी

मुख्य लेखापाल

लेखापाल

लिपिक

शिपाई /
रखवालदर

E

उपवनसंरक्षक (वन्यजीव) ठाणे

क्षेत्रीय कर्मचारी

सहाय्यक वनसंरक्षक

वन परिक्षेत्र अधिकारी

वनपाल

वनरक्षक

कार्यालयीन कर्मचारी

मुख्य लेखापाल

लेखापाल

लिपिक

शिपाई /
रखवालदर

Abstract of Range							
Sr. No.	Circle	Division	Range	Range			
				Normal	Sensitive	Hyper Sensitive	Total
1	Mumbai	Sanjay Gandhi National Park	4	-	1	3	4
2		Thane	6	2	4	-	6
3		Kolhapur	6	-	5	1	6
4		Pune	6	-	-	6	6
			22	2	10	10	22

Abstract of Round							
Sr. No.	Circle	Division	Range	Range			
				Normal	Sensitive	Hyper Sensitive	Total
1	Mumbai	Sanjay Gandhi National Park	14	-	2	12	14
2		Thane	24	5	16	3	24
3		Kolhapur	13	-	11	2	13
4		Pune	11	-	-	11	11
			62	5	29	28	62

Abstract of Beats							
Sr. No.	Circle	Division	Range	Range			
				Normal	Sensitive	Hyper Sensitive	Total
1		Sanjay Gandhi National Park	45	-	11	34	45
2		Thane	74	17	43	14	74
3		Kolhapur	40	-	30	10	40
4		Pune	22	-	-	22	22
			181	17	84	80	181

२. अधिकारी व कर्मचा-यारी यांचे अधिकार व कर्तव्य :-

वन अधिकारी व कर्मचारी यांचे कडून संरक्षित क्षेत्राचे व वन्यजीवांचे संरक्षण, संवर्धन व विकासात्मक कामे करण्यांत येतात.

१) मुख्य वनसंरक्षक (वन्यजीव) :

१. मुख्य वनसंरक्षक यांचे अधिपत्याखालील वन्यजीव वृत्ताचा प्रशासकिय कार्यभार असतो. तसेच त्यांचे वर त्यांचे अधिपत्याखालील वन्यजीव विभागाची जबाबदारी असते.
२. सुरक्षित क्षेत्रांचा व्यवस्थापन आराखडा तयार करणे, सर्व वनकामाचे नियंत्रण ठेवणे.
३. संपुर्ण वन्यजीव वृत्ताचे आस्थापनेवर नियंत्रण ठेवणे
४. त्यांचे वन्यजीव वृत्तातील खर्च, अग्रीमे, सर्व कामे व त्यांचे करार, विक्री पुरवठा आणि त्यांचे कार्यक्षेत्राचे सामान्य वनव्यवस्थापन करणे.
५. वन्यजीवांचे संरक्षण, संवर्धन संगोपनाच्या दृष्टीने व्यवस्थापन करणे

२) वनसंरक्षक (वन्यजीव) / उप वनसंरक्षक (वन्यजीव)/ सहाय्यक वनसंरक्षक (वन्यजीव) :

१. वनसंरक्षक (वन्यजीव) व उप वनसंरक्षक (वन्यजीव) यांचेकडे त्यांचे वन्यजीव विभागाचा प्रशासकिय कार्यभार असतो. विभागीय कार्यालयाचे ते प्रमुख असतात.
२. त्यांचे वन्यजीव विभागाकडिल वन व्यवस्थापन, प्रशासन व आस्थापना वर नियंत्रण ठेवणे
३. मंजूर व्यवस्थापन आराखडयानुसार वनांचे लागवड व संरक्षण आणि महसुल जमा खर्चावर नियंत्रण ठेवणे, वनगुन्हयांमध्ये तडजोड करणे.

३ वन परिक्षेत्र अधिकारी :

१. वन परिक्षेत्र अधिकारी यांचे अधिपत्याखाली असलेल्या वन परिक्षेत्राचा प्रशासकिय कार्यभार असतो.
२. त्यांचे परिक्षेत्रातील वनाचे व वन्यजीवांचे संरक्षण व विकास यांची जबाबदारी असते.
३. उप वनसंरक्षक व सहा. वनसंरक्षक यांचे मार्गदर्शनाखाली मंजूर आराखडयानूसार वनांमध्ये लागवड व संरक्षण यांची अंमलबजावणी करणे तसेच वन्यजीवांचे संवर्धन, संगोपन करणे.

४. परिमंडळ अधिकारी (वनपाल) :

१. वनपाल यांचेकडे त्यांचे अधिपत्याखाली असलेल्या परिमंडळ प्रशासकिय कार्यभार असतो. वनांचे व वन्यजीवांचे संरक्षण, वनगुन्हा अन्वेषण, वनोपज वाहतुक परवाना वितरण, वनसंवर्धन वनगून्हायांची भरपाई करणे.
२. त्यांचे परिमंडळातील सर्व कामांना ते जबाबदार असतात. त्यांचे अधिपत्याखालील वनरक्षकांना त्यांची कर्तव्ये, दैनंदिनी व वनहद्दीबाबत माहिती पुरविणे, नियम व अधिनियम व कर्तव्य याबाबत स्पष्टिकरण करणे.

५ नियतक्षेत्र अधिकारी (वनरक्षक) :-

वनरक्षक यांचेकडे त्यांचे अधिपत्याखाली नियतक्षेत्राचे संरक्षण व गस्त घालणे.

१. वनहद्दीचे दुरुस्ती व परिरक्षण करणे.
२. ग्रामस्थांकडून होणा-या वनातील अतिक्रमणाबाबत दक्षता बाळगणे.
३. त्यांचे अधिपत्याखालील नियतक्षेत्रात गुरांना चराई करून न देणे.
४. अवैध वृक्षतोड व शिकार टाळण्यासाठी अधिपत्याखालील नियतक्षेत्रात वारंवार गस्ती घालणे.
५. विहित कालावधीत जाळ रेषा घेणे, उंचावरून जाळ ठिकाणाची पहाणी करणेव प्रकरणी कायवाही करणे.
६. राखीलव वनक्षेत्रात अवैध शिकार व वनतळयातील मासेमारी याबाबतचा अहवाल वरिष्ठांस सादर करणे.
७. बुडावर शिक्का मारणे.
८. बी पेरणे, रोपवाटिका तयार करणे, बी गोळा करणे, लागवड व वरिष्ठांचे आदेशानुसार इतर कामे करणे.
९. त्यांचे ताब्यातील वन विश्रामगृह व तयासभोवतीचा परिसर नीट व स्वच्छ ठेवणे.
१०. वनगुन्हांचे शोध घेवून प्रथम रिपोर्ट सादर करणे, गुन्हेगाराचा शोध घेणे व गुन्हेगारांला शोधून परिमंडळ अधिकारी यांच्याकडे स्वाधीन करणे.

६. वनक्षेत्र सर्वेक्षक:

१. वनक्षेत्र सर्वेक्षकांचे वनक्षेत्राचे सर्वेक्षण नोंदी यांची देखभाल करणेची जबाबदारी महसूल जिल्हा निरीक्षकाप्रमाणे असते.
२. नकाशाची नोंदवही उद्यावत ठेवणे.
३. वन विभागाकडील नकाशा नोंदवही, महसूल विभागाकडिल नकाशा संच, नमुना १ मधील वनविभागाचे राखीव व खाजगी वनांचे नोदी महसूल विभागाकडिल दफ्तरातील नांदीशी प्रमाणीत करणे.
४. प्रादेशिक विभागाकडिल ज्यावेळी सिमा व सिमांकन कामाचा कार्यभार घेतला जातो त्यावेळी लागवड क्षेत्र व कुप यांचे नकाशे तयार करून पडताळणी करणे.

७. वन सर्वेक्षक :

१. व्यवस्थापन आराखडयानुसार सिमांकन करणे .
२. वन संरक्षक / उप वनसंरक्षक यांचे निर्देशानुसार इतर सर्वेक्षण व सिमांकन करणे.
३. कंमार्टमेंट व कुंपाचे आरेखन करणे.
४. वनक्षेत्राचे गणन व मोजमाप करणे.
५. शासन अधिसूचनेनुसार वनीकरण क्षेत्र व निकृष्ट वनक्षेत्राचे नकाशांची दुरुस्ती व नोदी करणे.
६. प्रभावित वनक्षेत्रासंदर्भातील इतिहास पुस्तिका अद्यावत ठेवणे.

८. सहाय्यक अभियंता :-

१. इमारती, रस्ते, इतर अभियांत्रिकी कामे यांची संरचना व दुरुस्ती कामी अंदाजपत्रके तयार करणे.
२. तांत्रिक वाहतुक व पुरवठा या संदर्भात मार्गदर्शन करणे.

९. सांख्यिकी सहाय्यक :

१. वनसांख्यिकीच्या स्वरूपातील उपलब्ध असलेली सर्व माहिती अद्यावत ठेवणे.
२. वनवृत्ताचा वार्षिक प्रशासन अहवाल तयार करणे.

३. निर्णय घेण्याची कार्यपध्दती, पर्यवेक्षण व उत्तरदायित्व प्रणाली.:

वनांचे , वन्यजीवांचे व विकासात्मक कामासाठी वृत्तस्तरावर मुख्य वनसंरक्षक, विभागीय स्तरावर वनसंरक्षक / उप वनसंरक्षक व क्षेत्रीय स्तरावर वनक्षेत्रपाल यांचे अधिपत्याखाली नियमांचे अनुषंगाने निर्णय घेतले जातात. ज्या संरक्षित क्षेत्राचा व्यवस्थापन आराखडा मंजूर आहे त्या वनक्षेत्रात मंजूर व्यवस्थापन आराखडया प्रमाणे कार्यवाही केली जाते.

४. कामाचे निकष

वन्यजीव विभागाचे मुख्य काम वन्यजीवांचे संरक्षण व व्यवस्थापन (संवर्धन व संगोपन) तसेच वनांचे संरक्षण असून त्यानुसार नियतक्षेत्रावरती वनरक्षकांची नेमणुक केलेली असते. जंगल व वन्यजीव संरक्षणाकरीता वनरक्षकांची कर्तव्ये निश्चित केलेली आहेत. अधिपत्याखाली नियतक्षेत्राच्या वनरक्षकांवरती नियंत्रण ठेवणे व आवश्यकतेनुसार मार्गदर्शन करणेकरीता काही नियतक्षेत्रांचा मिळून परिमंडळ बनविले जाते. परिमंडळाचे काम वनपाल पाहतो व ठराविक परिमंडळाचे एक वनपरिक्षेत्र असते ह्या वनपरिक्षेत्रावर वर्ग २ दर्जाचा वनपरिक्षेत्र अधिकारी असतो वनक्षेत्रपाल हा परिक्षेत्रावरती वन्यजीव व वन संरक्षणाचे व व्यवस्थापनाचे नियंत्रण करतो.

वन संरक्षणाशिवाय वनामध्ये विकासाची कामे घेतली जातात. त्यामध्ये प्रामुख्याने जंगलाची वाढ करणेकरीता रोपवन करणे, चर खोदणे, वनतळी बांधणे इत्यादी कामांचा समावेश होतो. त्या कामावरतीही वनरक्षक, वनपाल व वनक्षेत्रपाल यांचेमार्फत नियंत्रण ठेवले जाते. सर्व स्तरावरीत क्षेत्रीय अधिका-यांचे वनसंरक्षणविषयक कामाचे निकष शासन अधिसूचना ८ मे २००३ नूसार ठरविण्यांत आले आहे त्याची प्रत समाविष्ट आहे.

वन संरक्षण करतांना किती गुन्हे पकडले, त्यामध्ये किती प्रकरणे निकाली काढली त्याबाबतची अवैध वृक्षतोड, अतिक्रमण, अवैध वाहतुक, वन्यजीव वनवणवा व इतर गुन्हेकामांची माहिती दर्शविणारा सन २००७-०८ करीताचा अहवाल समवेत समाविष्ट केलेला आहे.

५. कार्ये पार पाडण्यासाठी वापरावयाचे नियम / कायदा

वनक्षेत्राचे संरक्षण प्रभावी पणे करणे याकरीता वन कर्मचा-यांना शासनाने अधिकार प्रदान केलेले आहेत. कर्तव्ये पार पाडतांना वन कर्मचारी शासनाने वनविभागाकरीता निश्चित केलेल्या खालील नियमांचा वापर करतात-

- १) भारतीय वन अधिनियम १९२७
- २) वन्यजीव (संरक्षण) कायदा १९७२ आणि त्याचेवरील अनुषंगीक नियम
- ३) महाराष्ट्र खाजगी वन संपादन कायदा १९७५
- ४) वित्तीय अधिकार खंड १९७८
- ५) वन संवर्धन कायदा १९८०
- ६) महाराष्ट्र नागरी सेवा नियम १९८१

६. विभागामधील कागदपत्रांच्या वर्गवारीचे विवरणपत्र

विभागातील कागदपत्रांची वर्गवारी कक्षवार करण्यांत येवून प्रत्येक कक्षातील कागदपत्र वाटप केल्यानंतर त्या त्या कक्षाकडे ठेवण्यात येणा-या कार्यविवरणात त्याची नोंद घेण्यात येते. मुख्य वनसंरक्षक (वन्यजीव) मुंबई यांचे कार्यालयात १ ते ११ कक्ष आहेत व त्यानुसार कागदपत्राचे वाटप करून प्रत्येक कागदांचे अनुषंगिक संबंधित कक्षाकडून कार्यवाही करण्यांत येते.

वरील प्रमाणे या वन वृत्तांतर्गत इतर ४ वन विभागामध्ये कक्ष पध्दती अवलंबिविली जाते, कक्षवार कार्यविवरण ठेवून कागदपत्रांची वर्गवारी केली जाते.

७. धोरण तयार करण्याच्या किंवा अंमलबावणी प्रक्रियेमध्ये जनतेच्या सहभागासाठी केलेली उपाययोजना

वनाचे व वन्यजीवांचे संरक्षण करणे संवर्धन करणे हे वन्यजीव विभागाची आद्य कर्तव्ये आहेत. त्याकरीता शासनाने नियम तयार केलेले आहेत व त्याची अंमलबजावणी करण्याकरीता आवश्यक तितके अधिकार संबंधित कर्मचा-यांना दिलेले आहेत.

क्षेत्रीय स्तरावर ग्रामस्थांचा चा सहभाग असावा या दृष्टीने ग्रामस्तरावर वन संरक्षण समिती ग्राम परिसर विकास समिती इत्यादीची स्थापना करून त्याचा वनसंरक्षण कामात सहभाग घेण्यांत येतो.

ॢ. सल्ला देण्यासाठी स्थापन केलेली मंडळे / समित्या / परिषद याबाबतची माहिती

वनविभागाचे व वन्यजीवांचे संरक्षण व संवर्धन करणे हे मुख्य काम आहे. तथापि जनसामान्यामध्ये वन विभागाविषयी विश्वासाईता निर्माण करावी व वनाविषयी आपुलकी वाटावी या उद्देशाने अतिक्रमण निर्मूलन पथक स्थापना करण्यात आली आहे. तसेच वन्यजीव संरक्षणाचे कामात सहकार्य शासनातर्फे प्रत्येक जिल्हयात एक मानद वन्यजीव रक्षक नेमण्यात आला आहे.

९. अधिकारी व कर्मचा-यांची निर्देशिका

या वृत्तातील सर्व वन कर्मचा-यांची संवर्गवार वार्षिक ज्येष्ठतायादी सहाय्यक वनसंरक्षक, वनक्षेत्रपाल मुख्य लेखापाल, वनपाल, वनक्षेत्रसर्व्हेक्षक, वनसर्व्हेक्षक, या संवर्गाच्या ज्येष्ठता यादया राज्यस्तरावर व उर्वरित लेखापाल लिपिक, वनरक्षक, शिपाई इत्यादी संवर्गाच्या ज्येष्ठता यादया प्रादेशिक वृत्तरावर ठेवल्या जातात व प्रकाशीत केल्या जातात

१०. प्रत्येक कर्मचा-यांचे मासिक वेतन, प्रतिपुर्ती कार्यपध्दती

कर्मचा-यांची मासिक वेतन देयके तयार करण्यांत येवून कोषागार अधिकारी , ठाणे यांचेकडून प्रमाणित करण्यात आल्यानंतर सदर रक्कम धनादेशाद्वारे भारतीय स्टेट बँकेत जमा करण्यांत येते व भारतीय स्टेट बँकेकडून प्रत्येक कर्मचा-यांचे वेतनाची रक्कम संबंधिताचे खात्यात जमा केली जाते.

प्रतिपुर्ती प्रकरणी कर्मचा-यांकडून प्राप्त होणारी वैद्यकिय देयके संबंधितांना उपरोक्त कार्यपध्दतीनुसार अदा केली जातात. उपरोक्त पध्दत अधिपत्याखालील वन्यजीव वृत्तांतगत असणा-या सर्व विभागीय कार्यालयामध्ये अवलंबिली जाते.

गोषवारा
प्रपत्र
प्रलंबित वनगुन्ह्याचे प्रकरणाचा तिमाही अहवाल
वन्यजीव - मुंबई

कालावधी :- माहे जानेवारी २००८ ते मार्च २००८

वनगुन्ह्यांचा प्रकार	चालू तिमाहीच्या सुरुवातीपर्यंत प्रलंबित वनगुन्हे संख्या	चालू तिमाही मध्ये नोंदविलेली वनगुन्हे संख्या	एकूण वनगुन्हे संख्या	चालू तिमाहीमध्ये न्यायालयात दाखल केलेल्या वनगुन्ह्यांची संख्या	चालू तिमाहीमध्ये निकाली काढण्यात आलेल्या			चौकशीवर	तिमाही अखेर प्रलंबित गुन्हे			एकूण प्रलंबित वनगुन्हे संख्या
					विभागाने निकाली काढलेल्या वनगुन्ह्यांची संख्या	न्यायालयाने निकाली काढलेल्या वनगुन्ह्यांची संख्या	एकूण निकाली काढलेल्या वनगुन्ह्यांची संख्या		सक्षम अधिका-याच्या आदेशावर प्रलंबित	वसुलीवर	न्यायालयात	
१	२	३	४	५	६	७	८	९	१०	११	१२	१३
अवैध वृक्षतोड	९६९६	३६१	१००५७	-	१२१०	१	१२११	७७९५	५८२	३१३	१५६	८८४६
अतिक्रमण	१४२०	३८	१४५८	१	६९	१	७०	११३८	२४	-	२२६	१३८८
अवैध वाहतुक	४७	४	५१	१	५	-	५	३७	३	१	५	४६
वयजीव	१५३	८	१६१	-	२९	-	२९	८५	३	-	४४	१३२
वावणवा	२३४	८६	३२०	-	८२	-	८२	२३५	३	-	-	२३८
इतर	२९१	२७	३१८	-	१०७	-	१०७	२०४	-	१	६	२११
एकूण:-	११८४१	५२४	१२३६५	२	१५०२	२	१५०४	९४९४	६१५	३१५	४३७	१०८६१

विषय क्रमांक ११ : सर्व योजनांचा तपशिल, प्रस्तावित खर्च अर्थसंकल्प वितरण रक्कम

माहे मार्च २००९ अखेर अंतिम (योजनांतर्गत) खर्चाची माहिती
मुंबई वन्यजीव वृत्त (रुपये हजारात)

अ. क्र.	योजनेचे नांव	संगणक संकेतांक	सविस्तर शिर्ष	योजनेकरीता एकूण नियतव्यय	योजनेकरीता एकूण प्राप्त अनुदान	मार्च ०९ अखेर खर्च	मार्च ०९ पुरवणी-१ अखेर खर्च	मार्च ०९ पुरवणी-२ अखेर खर्च	एकूण खर्च	कमी + अधिक ची कारणे रकाना (६-१०)	शेरा प्रस्तावास मंजूरीचा क्रमांक व दिनांक
१	२	३	४	५	६	७	८	९	१०	११	१२
	जिल्हा वार्षिक योजना										
	मुंबई उपनगर जिल्हा										
१	मालाड स.न. २३९/१ मधील अतिक्रमण केलेल्या क्षेत्रात रोपवन करणे (संजय गांधी राष्ट्रीय उद्यान)	२४०६ ५६१४	०२ मजुरी	३२०	३२०	३२०	०	०	३२०	०	जिल्हाधिकारी तथा जिल्हानियोजन अधिकारी मुंबई उपनगर जिल्हा यांचेकडील पत्र क्र.जिनिस/१०२९/ जिवायो कार्या-२/निवी/ ८३४, दि.२७.६.०८
			२१ पुरवठा व सामग्री	४८०	४८०	४८०	०	०	४८०	०	
			एकूण	८००	८००	८००	०	०	८००	०	
२	मध्यवर्ती रोपमळ्याची स्थापना (तुंगारेश्वर अभयारण्य)	२४०६ ५६०५	०२ मजुरी	८०	८०	८०	०	०	८०	०	-- " --
			२१ पुरवठा व सामग्री	१२०	१२०	१२०	०	०	१२०	०	
			एकूण	२००	२००	२००	०	०	२००	०	

१	२	३	४	५	६	७	८	९	१०	११	१२
३	सलोह कॉक्रीटच्या संरक्षित भितीचे बांधकाम (संजय गांधी राष्ट्रीय उद्यान)	२४०६ २५६२	०२ मजुरी	८०००	८०००	८०००	०	०	८०००	०	-- " --
			२१ पुरवठा व सामग्री	१२०००	१२०००	१२०००	०	०	१२०००	०	
			एकूण	२००००	२००००	२००००	०	०	२००००	०	
४	शुष्क दगडी बांध बांधणे (संजय गांधी राष्ट्रीय उद्यान)	४४०६ ०८७७	०२ मजुरी	५००	५००	५००	०	०	५००	०	-- " --
			एकूण	५००	५००	५००	०	०	५००	०	
५	मुख्य प्रवेशद्वार ते कान्हेरी गुंफा रस्त्यावरील एमएसईबी फाटा ते कान्हेरी या रस्त्याची दुरुस्ती करणे (संजय गांधी राष्ट्रीय उद्यान)	४४०६ ०८७७	०२ मजुरी	१०००	१०००	१०००	०	०	१०००	०	-- " --
			२१ पुरवठा व सामग्री	१५००	१५००	१४९९	०	०	१४९९	(-)१	
			एकूण	२५००	२५००	२४९९	०	०	२४९९	(-)१	
६	व्याघ्र विहारातील रस्त्याचे खडीकरण व डांबरीकरण करणे (संजय गांधी राष्ट्रीय उद्यान)	४४०६ ०८७७	०२ मजुरी	१८००	१८००	१८००	०	०	१८००	०	-- " --
			२१ पुरवठा व सामग्री	२७००	२७००	२६९९	०	०	२६९९	(-)१	
			एकूण	४५००	४५००	४४९९	०	०	४४९९	(-)१	
७	मृगविहाराची दुरुस्ती व देखभाल (संजय गांधी राष्ट्रीय उद्यान)	४४०६ ०८७७	०२ मजुरी	४००	४००	४००	०	०	४००	०	-- " --
			२१ पुरवठा व सामग्री	६००	६००	६००	०	०	६००	०	
			एकूण	१०००	१०००	१०००	०	०	१०००	०	
८	मुख्य प्रवेशद्वाराचे सुभोभिकरण करणे (संजय गांधी राष्ट्रीय उद्यान)	४४०६ ०८७७	०२ मजुरी	२००	२००	२००	०	०	२००	०	-- " --
			२१ पुरवठा व सामग्री	३००	३००	३००	०	०	३००	०	
			एकूण	५००	५००	५००	०	०	५००	०	
९	मुख्य प्रवेशद्वार ते कान्हेरी व कान्हेरी फाटा ते भांडूप या रस्त्यावरील ३ लहान व १ मोठ्या पुलाचे बांधकाम करणे (संजय गांधी राष्ट्रीय उद्यान)	४४०६ ०८७७	०२ मजुरी	४५०	४५०	४५०	०	०	४५०	०	-- " --
			२१ पुरवठा व सामग्री	५०५०	५०५०	५०५०	०	०	५०५०	०	
			एकूण	५५००	५५००	५५००	०	०	५५००	०	

१	२	३	४	५	६	७	८	९	१०	११	१२
१०	पर्यटकांकरिता मुख्य प्रवेशद्वार व वनराणी येथे नविन सुसज्ज असे प्रसाधनगृह बांधणे (संजय गांधी राष्ट्रीय उद्यान)	४४०६ ०८७७	०२ मजुरी	४०३	४०३	४००	०	०	४००	(-) ३	-- " --
			२१ पुरवठा व सामग्री	४०९७	४०९७	४०९९	०	०	४०९९	(+) २	
			एकूण	४५००	४५००	४४९९	०	०	४४९९	(-) १	
११	२४०६ वनीकरण व वन्यजीवन, ०१ वनीकरण, १०१ वनसंधारण विकास व पुनिर्मिती (३९) जिल्हा योजना सांगली (३९)(०२) वनक्षेत्रामध्ये पर्यटन विकास कार्यक्रम (जिल्हा) (सागरेश्वर अभयारण्य) (जिल्हा - सांगली)	२४०६ ३१७५	एकूण बोरीवली	४००००	४००००	३९९९७	०	०	३९९९७	(-) ३	
			०२ मजुरी	३४५०	३४५०	३४६६	०	०	३४६६	(+) १६	जिल्हाधिकारी व सदस्य सचिव, जिल्हा नियोजन समिती, सांगली यांचेकडील पत्र क्र. नियोजन/का-१४(१)/
			२१ पुरवठा व सामग्री	८०५०	८०५०	८०३३	०	०	८०३३	(-) १७	जिवायो/ प्रमा/१५३६, दि.१४.०८.२००८
१२	२४०६ वनीकरण व वन्यजीवन, ०१ वनीकरण, १०१ वनसंधारण विकास व पुनिर्मिती (३९) जिल्हा योजना सांगली (३९)(०२) वनक्षेत्रामध्ये पर्यटन विकास कार्यक्रम (जिल्हा) (चांदोली राष्ट्रीय उद्यान) (जिल्हा - सांगली)	२४०६ ३१७५	०२ मजुरी	१५००	१५००	१५००	०	०	१५००	०	जिल्हाधिकारी व सदस्य सचिव, जिल्हा नियोजन समिती, सांगली यांचेकडील पत्र क्र. नियोजन/का-
			२१ पुरवठा व सामग्री	५००	५००	५००	०	०	५००	०	१४(१)/जिवायो/प्रमा/१९६८, दि.२४.०९.२००८
			एकूण	२०००	२०००	२०००	०	०	२०००	०	
१३	२४०६ वनीकरण व वन्यजीवन, ०१ वनीकरण, १०१ वनसंधारण विकास व पुनिर्मिती (४१) जिल्हा योजना कोल्हापूर (४१)(०२) वनक्षेत्रामध्ये पर्यटन स्थळाचा विकास (राधानगरी अभयारण्य) (जिल्हा-कोल्हापूर)	२४०६ ३३५३	२१ पुरवठा व सामग्री	५६७८	५६७८	२३३०	०	२६८७	५०१७	(-) ३३४८ पैकी १.४१ लक्ष समर्पित.	जिल्हाधिकारी व सदस्य सचिव जिल्हा नियोजन समिती कोल्हापूर यांचेकडील आदेश क्र. नियोजन/का-
			एकूण	५६७८	५६७८	२३३०	०	२६८७	५०१७	(-) ३३४८ पैकी १.४१ लक्ष समर्पित.	१८/जिवायो /प्रमा/१९०१ दि.३१-१०-०८

१	२	३	४	५	६	७	८	९	१०	११	१२
१४	२४०६ वनीकरण व वन्यजीवन, ०१ वनीकरण, १०२ सामाजिक आणि क्षेत्र वनीकरण, पंचवार्षिक योजनांतर्गत योजना (३८) जिल्हा योजना सातारा (३८)(०२) वनक्षेत्रामध्ये पर्यटन विकास कार्यक्रम (जिल्हा) (कोयना अभयारण्य) (जिल्हा - सातारा)	२४०६ ३०८६	०२ मजूरी	२५४	२५४	२५४	०	०	२५४	०	जिल्हाधिकारी व सदस्य सचिव, जिल्हा नियोजन समिती, सातारा यांचेकडील पत्र क्र. नियोजन/जिवायो
			२१ पुरवठा व सामग्री	३७४६	३७४६	३७४६	०	०	३७४६	०	/२००८-०९/वन्यजीव/ प्रमा/वितरण-१/का-३/५७३, दि.१२.१२.२००८
			एकूण	४०००	४०००	४०००	०	०	४०००	०	
			एकूण कोल्हापूर	२३१७८	२३१७८	१९८२९	०	२६८७	२२५१६	(-) ३३४९	
			जिल्हा वार्षिक योजना एकूण	६३१७८	६३१७८	५९८२६	०	२६८७	६२५१३	(-) ३३५२	

१	२	३	४	५	६	७	८	९	१०	११	१२
१	वन जमिनीवरील निर्वणीकरण करण्याचे ठरविले आहे. तेथे पुनःस्थापित भरपाई म्हणून वनरोपन करणे	२४०६-१३५२	०२ मजूरी								
			कोल्हापूर	११	११	८	०	०	८	(-) ३	-
			बोरीवली	१२	१२	५	०	०	५	(-) ७	-
			एकूण	२३	२३	१३	०	०	१३	(-) १०	
			२१ साहित्य व पुरवठा								
			कोल्हापूर	३	३	१	०	०	१	(-) २	-
			बोरीवली	३	३	३	०	०	३		-
			एकूण	६	६	४	०	०	४	(-) २	
			एकूण	२९	२९	१७	०	०	१७	(-) १२ संगणक प्रणालीद्वारे अप्राप्त	-
	राज्य योजना										
१	सं.गां.रा.उद्यानातील व्याघ्र विहाराची देखभाल करणे	२४०६-२१९७	०२ मजूरी	७००	७००	७००	०	०	७००	प्रस्तावीत कामातील व्याघ्रविहाराची देखभाल या कामासाठी मजूरीसदरी जून ते सप्टेंबर २००८ या महात अनुदान उपलब्ध नव्हते. तथापि व्याघ्रविहारातील कामे करणे अत्यंत आवश्यक असल्याने तसेच अपर प्रधान मुख्य वनसंरक्षक (अ.नि. व विकास), म.रा. नागपूर यांचेकडील पत्र क्र. कक्ष-१/पी-असं/प्र.क्र.१२/ १२५, दि.२८.७.०८ नुसार अर्थसंकल्पीय वितरण प्रणाली मध्ये केलेली सुधारणा गृहीत धरून खर्च करण्यांत आलेला आहे.	शासन निर्णय क्र.डब्ल्यूएलपी/१०-०८/ प्र.क्र.१४९ /फ-१, दि.३०.०६.०८
	२४०६ वनीकरण व वन्यजीवन ०२ पर्यावरणीय वनीकरण व वन्यजीवन, ११० वन्यजीवांचे संवर्धन, राज्य योजनांतर्गत योजना (००)(०६) वन्यप्राणी संघटनेची स्थापना / व्याघ्र प्रकल्प देखभाल (राज्य)		२१ साहित्य व पुरवठा	१०००	१०००	१०००	०	०	१०००		
			२७ लहान बांधकामे	५००	५००	५००	०	०	५००		
			५० इतर खर्च	११५०	११५०	११५०	०	०	११५०		
			एकूण	३३५०	३३५०	३३५०	०	०	३३५०		

..६..

१	२	३	४	५	६	७	८	९	१०	११	१२
२	२४०६ वनीकरण व वन्यजीवन, ८०० (०२) इतर खर्च, पंचवार्षिक योजनांतर्गत योजना (०२)(०६) इको टुरिझम (राज्य)	२४०६-२२९५	०२ मजूरी								
			सं.गां.रा.उ.	७५	७५	७५	०	०	७५ ^०		
			तानसा अभयारण्य	५०	५०	५०	०	०	५० ^०		
			फणसाड अभयारण्य	६५	६५	६५	०	०	६५ ^०		
			चांदोली राष्ट्रीय उद्यान	५०	५०	५०	०	०	५० ^०		
			देसुळगांव रेहेकुरी अभ.	८५	८५	८५	०	०	८५ ^०		
			एकूण	३२५	३२५	३२५	०	०	३२५^०		
			१३ कार्या. खर्च								
			सं.गां.रा.उ.	१००	१००	१००	०	०	१०० ^०		
			कर्नाळा अभयारण्य	५०	५०	५०	०	०	५० ^०		
			फणसाड अभयारण्य	५०	५०	५०	०	०	५० ^०		
			एकूण	२००	२००	२००	०	०	२००		
			२१ साहित्य व पुरवठा								
			सं.गां.रा.उ.	६००	६००	६००	०	०	६०० ^०		
			तानसा अभयारण्य	६५०	६५०	६५०	०	०	६५० ^०		
			कर्नाळा अभयारण्य	२००	२००	२००	०	०	२०० ^०		
			फणसाड अभयारण्य	१०	१०	१०	०	०	१० ^०		
			चांदोली राष्ट्रीय उद्यान	२७०	२७०	२७०	०	०	२७० ^०		
			राधानगरी अभयारण्य	७७५	७७५	३६९	०	१६६	५३५ (-) २४०		
			देसुळगांव रेहेकुरी अभ.	४१५	४१५	४१५	०	०	४१५ ^०		
			एकूण	२९२०	२९२०	२५१४	०	१६६	२६८० (-) २४०		

१	२	३	४	५	६	७	८	९	१०	११	१२
			५० इतर खर्च								
			सं.गां.रा.उ.	२२५	२२५	२२५	०	०	२२५	०	
			तानसा अभयारण्य	१२००	१२००	१०३०	०	०	१०३०	(-) १७० संगणक प्रणालीद्वारे समर्पित	
			कर्नाळा अभयारण्य	१४५०	१४५०	९५०	०	०	९५०	(-) ५०० संगणक प्रणालीद्वारे समर्पित	
			फणसाड अभयारण्य	१७५	१७५	१७५	०	०	१७५		
			एकूण	३०५०	३०५०	२३८०	०	०	२३८०		
			एकूण एकंदर	६४९५	६४९५	५४९९	०	१६६	५५८५		
३	२४०६ वनीकरण व वन्यजीवन (००)(११) हक्क निर्धारित करणे राष्ट्रीय उद्याने आणि अभयारण्य परिसरातील गावांचे पुनर्वसन (राज्य)	२४०६ २२४१	५० इतर खर्च								
			चांदोली राष्ट्रीय उद्यान	२४५०००	२४५०००	२४५०००	०	०	२४५०००	०	
			राज्य योजना एकूण	२५४८४५	२५४८४५	२५३७६९	०	१६६	२५३९३५	(-)	

..८..

१	२	३	४	५	६	७	८	९	१०	११	१२
	केंद्र पुरस्कृत योजना										
१	५० टक्के केंद्र पुरस्कृत योजना ११० वन्यजीवन (००)(०३) वन्यजीव व्यवस्थापन आणि संरक्षण (५० टक्के केंद्र हिस्सा)	२४०६-०७८४	०२ मजुरी								शासन निर्णय क्र.डब्ल्यूएलपी १०-०८/प्र.क्र.१७० /फ-१, दि.१२.९.०८ व २२.९.०८
			तुंगारेश्वर अभयारण्य	१००	१००	१००	०	०	१००	०	
			तानसा अभयारण्य	४३५	४३५	४३५	०	०	४३५	०	
			कर्नाळा अभयारण्य	१००	१००	१००	०	०	१००	०	
			फणसाड अभयारण्य	२६५	२६५	२६५	०	०	२६५	०	
			देऊळगाव रेहेकुरी अभ	१५	१५	१५	०	०	१५	०	
			मयुरेश्वर अभयारण्य	६२	६२	६२	०	०	६२	०	
			भिमाशंकर अभयारण्य	१८४	१८४	२०५	०	०	२०५	(+) २१	
			माळढोक पक्षी अभ.	६०	६०	६०	०	०	६०	०	
			चांदोली राष्ट्रीय उद्यान	६६२	६६२	६६१	०	०	६६१	(-) १	
			कोयना अभयारण्य	५३०	५३०	५३०	०	०	५३०	०	
			राधानगरी अभयारण्य	३४०	३४०	१८१	०	०	१८१	(-) १५९	
			सागरेश्वर अभयारण्य	१९५	१९५	१९५	०	०	१९५	०	
			सं.गां.रा.उ.	१९९	१९९	१९९	०	०	१९९	०	
			एकुण	३१४७	३१४७	३००८	०	०	३००८	(-) १३९	
			२१ पुरवठा व सामग्री								
			कोयना अभयारण्य	१००	१००	१००	०	०	१००	०	
			राधानगरी अभयारण्य	२००	२००	८१	०	७९	१६०	(-) ४०	
			एकुण	३००	३००	१८१	०	७९	२६०	(-) ४०	

१	२	३	४	५	६	७	८	९	१०	११	१२
			२७ लहान बांधकामे								
			देऊळगाव रेहेकुरी अभ	१००	१००	९९	०	०	९९	(-) १	
			भिमाशंकर अभयारण्य	१५०	१५०	१४९	०	०	१४९	(-) १	
			माळढोक पक्षी अभ.	१५०	१५०	१४९	०	०	१४९	(-) १	
			चांदोली राष्ट्रीय उद्यान	३०२	३०२	३०२	०	०	३०२	०	
			तानसा अभयारण्य	१५०	१५०	०	०	०	०	(-) १५०	
			कर्नाळा अभयारण्य	१००	१००	०	०	०	०	(-) १००	
			फणसाड अभयारण्य	२६४	२६४	०	०	०	०	(-) २६४	
			एकुण	१२१६	१२१६	६९९	०	०	६९९	(-) ५१७	
			५० इतर खर्च								
			देऊळगाव रेहेकुरी अभ	२०	२०	८	०	०	८	(-) १२	
			भिमाशंकर अभयारण्य	१२	१२	१२	०	०	१२	०	
			माळढोक पक्षी अभ.	१२३	१२३	१४६	०	०	१४६	(+) २३	
			चांदोली राष्ट्रीय उद्यान	१२३	१२३	५६	०	०	५६	(-) ६७	
			एकुण	२७८	२७८	२२२	०	०	२२२		
			२६ जाहिरात व प्रसिध्दी								
			कर्नाळा अभयारण्य	४२	४२	४२	०	०	४२	०	
			एकुण	४२	४२	४२	०	०	४२	०	
			एकुण एकंदर	४९८३	४९८३	४१५२	०	७९	४२३१	रु.७७६३००/- संगणक प्रणालीद्वारे समर्पित(-)८३१	

१	२	३	४	५	६	७	८	९	१०	११	१२
२	५० टक्के केंद्र पुरस्कृत योजना ११० वन्यजीवन (००)(१६) वन्यजीवन व्यवस्थापन आणि संरक्षण (५० टक्के राज्य हिस्सा)	२४०६-२३८४	०२ मजूरी								
			सं.गां.रा.उ.	१९९	१९९	१९९	०	०	१९९	०	
			तुंगारेश्वर अभयारण्य	१००	१००	१००	०	०	१००	०	
			तानसा अभयारण्य	२८५	२८५	२८५	०	०	२८५	०	
			फणसाड अभयारण्य	१५४	१५४	१५४	०	०	१५४	०	
			देऊळगाव रेहेकुरी अभ	१५	१५	१५	०	०	१५	०	
			मयुरेश्वर सुपे अभयारण्य	८०	८०	८०	०	०	८०	०	
			माळढोक पक्षी अभ.	६०	६०	४०	०	०	४०	(-) २०	
			सागरेश्वर अभयारण्य	१९६	१९६	१९६	०	०	१९६	०	
			एकुण	१०८९	१०८९	१०६९	०	०	१०६९	(-) २०	
			२१ पुरवठा व सामग्री								
			मयुरेश्वर सुपे अभयारण्य	३	३	३	०	०	३	०	
			एकुण	३	३	३	०	०	३	०	
			२६ जाहिरात व प्रसिध्दी								
			फणसाड अभयारण्य	२५	२५	२५	०	०	२५	०	
			कर्नाळा अभयारण्य	४२	४२	४२	०	०	४२	०	
			एकुण	६७	६७	६७	०	०	६७		
			२७ लहान बांधकामे								
			तानसा अभयारण्य	१५०	१५०	१५०	०	०	१५०	०	
			फणसाड अभयारण्य	८५	८५	८५	०	०	८५	०	
			कर्नाळा अभयारण्य	१००	१००	१००	०	०	१००	०	
			देऊळगाव रेहेकुरी अभ	१००	१००	१००	०	०	१००	०	
			मयुरेश्वर सुपे अभयारण्य	५	५	५	०	०	५	०	
			माळढोक पक्षी अभ.	१५०	१५०	१६१	०	०	१६१	(+) ११	
			एकुण	५९०	५९०	६०१	०	०	६०१	(+) ११	

शासन निर्णय
क्र.डब्ल्यूएलपी १०-०८/
प्र.क्र.१७० /फ-१,
दि.१२.९.०८ व २२.९.०८

..११..

१	२	३	४	५	६	७	८	९	१०	११	१२
			५० इतर खर्च								
			देऊळगाव रेहेकुरी अभ	२०	२०	१०	०	०	१०	(-) १०	
			माळढोक पक्षी अभ.	१२३	१२३	४८	०	०	४८	(-) ७५	
			एकुण	१४३	१४३	५८	०	०	५८	(-) ८५	
			५१ मोटर वाहने								
			मयुरेश्वर अभयारण्य	३४	३४	३४	०	०	३४	०	
			एकुण	३४	३४	३४	०	०	३४	०	
			एकुण एकंदर	१९२६	१९२६	१८३२	०	०	१८३२	(-) ९४	
३	१०० टक्के केंद्र पुरस्कृत योजना ११० वन्यजीवन (००)(१४) वन्यजीवन व्यवस्थापन आणि संरक्षण (१०० टक्के केंद्रीय अनुदान)	२४०६-१२४३	०२ मजूरी								शासन निर्णय क्र.डब्ल्यूएलपी १०-०८/ प्र.क्र.१७० /फ-१, दि.१२.९.०८ व २२.९.०८
			तानसा अभयारण्य	७४६	७४६	७३६	०	०	७३६	(-) १०	
			फणसाड अभयारण्य	२००	२००	२००	०	०	२००	०	
			कर्नाळा अभयारण्य	१५०	१५०	१५०	०	०	१५०	०	
			मयुरेश्वर सुपे अभयारण्य	४३	४३	४३	०	०	४३	०	
			माळढोक पक्षी अभ.	३५०	३५०	३५०	०	०	३५०	०	
			चांदोली राष्ट्रीय उद्यान	३००	३००	३०१	०	०	३०१	(+) १	
			कोयना अभयारण्य	३००	३००	३००	०	०	३००	०	
			राधानगरी अभयारण्य	१९९	१९९	५५	०	१२१	१७६	(-) १४४	
			सागरेश्वर अभयारण्य	३३८	३३८	२२५	०	०	२२५	(-) ११३	
			एकुण	२६२६	२६२६	२३६०	०	१२१	२४८१	(-)२६६ रु.३४७१३ संगणक प्रणालीद्वारे समर्पित	

१	२	३	४	५	६	७	८	९	१०	११	१२
			१७ संगणक खर्च								
			फणसाड अभयारण्य	५०	५०	५०	०	०	५०	०	
			एकुण	५०	५०	५०	०	०	५०	०	
			२१ पुरवठा व सामग्री								
			भिमाशंकर अभयारण्य	१५	१५	१५	०	०	१५	०	
			चांदोली राष्ट्रीय उद्यान	५५	५५	५५	०	०	५५	०	
			कोयना अभयारण्य	३४१	३४१	३४१	०	०	३४१	०	
			राधानगरी अभयारण्य	१३८	१३८	१२०	०	०	१२०	(-) १८	
			सागरेश्वर अभयारण्य	२४	२४	०	०	०	०	(-) २४	
			एकुण	५७३	५७३	५३१	०	०	५३१	(-) ४२	
			२६ जाहिरात व प्रसिध्दी								
			फणसाड अभयारण्य	२००	२००	२००	०	०	२००	०	
			एकुण	२००	२००	२००	०	०	२००	०	
			२७ लहान बांधकामे								
			सं.गां.रा.उ.	१७५०	१७५०	१७४८	०	०	१७४८	(-) २	
			तुंगारेश्वर अभयारण्य	९००	९००	९००	०	०	९००	०	
			तानसा अभयारण्य	३९०	३९०	३९०	०	०	३९०	०	
			फणसाड अभयारण्य	३९५	३९५	३९५	०	०	३९५	०	
			कर्नाळा अभयारण्य	६८५	६८५	६८५	०	०	६८५	०	
			चांदोली राष्ट्रीय उद्यान	७००	७००	७००	०	०	७००	०	
			कोयना अभयारण्य	१३८	१३८	१३९	०	०	१३९	(+) १	
			सागरेश्वर अभयारण्य	१२९	१२९	१२९	०	०	१२९	०	
			एकुण	५०८७	५०८७	५०८६	०	०	५०८६	(-) १	

..१३..

१	२	३	४	५	६	७	८	९	१०	११	१२
			५० इतर खर्च								
			कर्नाळा अभयारण्य	१८०	१८०	१८०	०	०	१८०	०	
			भिमाशंकर अभयारण्य	५३६	५३६	५५९	०	०	५५९	(+) २३	
			माळढोक पक्षी अभ.	८४४	८४४	७८८	०	०	७८८	(-) ५६	
			चांदोली राष्ट्रीय उद्यान	१२०	१२०	१२०	०	०	१२०	०	
			सं.गां.रा.उ.	२	२	२	०	०	२	०	
			एकुण	१६८२	१६८२	१६४९	०	०	१६४९	(-) ३३	
			५२ यंत्र व संयंत्र								
			फणसाड अभयारण्य	५०	५०	५०	०	०	५०	०	
			एकुण	५०	५०	५०	०	०	५०	०	
			एकुण एकंदर	१०२६८	१०२६८	९९२६	०	१२१	१००४७	(-) ३४२	

..१४..

१	२	३	४	५	६	७	८	९	१०	११	१२
४	१०० टक्के केंद्र पुरस्कृत योजना परिस्थितीकीय विकास ११० वन्यजीवन (००)(०५) व्याघ्र प्रकल्प क्षेत्रात परिसर विकास (१०० टक्के केंद्रीय अनुदान)	२४०६-१४९५	०२ मजूरी								शासन निर्णय क्र.डब्ल्यूएलपी १०-०८/ प्र.क्र.१७० /फ-१, दि.१२.९.०८ व २२.९.०८
			फणसाड अभयारण्य	२८	२८	२८	०	०	२८	०	
			कर्नाळा अभयारण्य	९०	९०	९०	०	०	९०	०	
			कोयना अभयारण्य	१००	१००	९९	०	०	९९	(-) १	
			एकुण	२१८	२१८	२१७	०	०	२१७	(-) १	
			२१ पुरवठा व सामग्री								
			राधानगरी अभयारण्य	९६	९६	९६	०	०	९६	०	
			एकुण	९६	९६	९६	०	०	९६	०	
			५० इतर खर्च								
			तानसा अभयारण्य	१७५	१७५	१७५	०	०	१७५	०	
			फणसाड अभयारण्य	१८६	१८६	१८६	०	०	१८६	०	
			कर्नाळा अभयारण्य	१४५	१४५	०	०	०	०	(-) १४५	
			देऊळगांव रेहेकुरी अभ	५५	५५	५५	०	०	५५	०	
			मयुरेश्वर अभयारण्य	१००	१००	१००	०	०	१००	०	
			भिमाशंकर अभयारण्य	७४	७४	५०	०	०	५०	(-) २४	
			माळढोक पक्षी अभ.	०	०	२४	०	०	२४	(+) २४	
			एकुण	७३५	७३५	५९०	०	०	५९०		
			एकूण एकंदर	१०४९	१०४९	९०३	०	०	९०३	(-)१४६ (रु.१४५०००/- संगणक प्रणालीद्वारे समर्पित)	
		केंद्र पुरस्कृत एकंदर		१८२२६	१८२२६	१६८१३	०	२००	१७०१३	(-)१४१३ (रु.९५६०१३/- संगणक प्रणालीद्वारे समर्पित)	

मुख्य वनसंरक्षक (वन्यजीव)

मुंबई

१२. सबसिडीचे कार्यक्रम, पध्दत रकमा, लाभार्थी बाबतची माहिती
वैयक्तिक लाभार्थी योजना राबविण्यांत येत नसल्याने सदरची माहिती निरंक आहे.

१३. ज्या व्यक्तित्ना सवलती, पध्दत रकमा, लाभार्थी बाबतची माहिती
वन विभागामध्ये अशा प्रकारच्या सवलती, रकमा वगैरे दिल्या जात नाहीत.

१४. इलेक्ट्रॉनिक स्वरूपात उपलब्ध असलेली माहिती

मुख्य वनसंरक्षक (वन्यजीव) मुंबई वन वृत्तांतर्गत असलेल्या कार्यालयामध्ये खालील माहिती हि इलेक्ट्रॉनिक स्वरूपात उपलब्ध आहे.

- १) लेखा सारांश
- २) वनवृत्तांत नियुक्त केलेले माहिती अधिकारी व अपिलीय अधिकारी यांची नावे व पदनामे यांची यादी.
- ३) वनवृत्तांकडून वरीष्ठ कार्यालयाकडे जाणारे सर्व प्रकारचे अद्ययावत मासिक तथा त्रैमासिक अहवाल.
- ४) मुख्य वनसंरक्षक (वन्यजीव) मुंबई यांच्या कार्यालयात काम करणा-या सर्व कर्मचारी व अधिकारी यांचा सेवापुस्तकातील तपशिल.
- ५) विधानसभा व विधान परिषद प्रश्नांची संबंधित पुरविण्यांत आलेली माहिती.

१५. लायब्ररीसह नागरीकांना माहिती मिळण्यासाठी दिलेल्या सुविधा

कोणत्याही नागरिकांस त्याची समक्ष अथवा लेखी माहिती मागणी केल्यास मागणी केलेली माहिती संबंधितांना उपलब्ध करून देणेत येते.

१६. माहिती अधिकारी व अपिलीय अधिकारी यांची नावे व पदनामे

माहिती अधिकारी :

श्री. आर.एम.सराफ,
सहाय्यक वनसंरक्षक (वन्यजीव) मुंबई

अपिलीय अधिकारी :

श्री. एस. ए. थोरात,
मुख्य वनसंरक्षक (वन्यजीव) मुंबई

१७. विहित करण्यात येईल अशी इतर माहिती प्रसिध्द करीत आणि त्यानंतर दरवर्षी ती प्रकाशने अद्यावत करील.

निरंक